



MERSİN TİCARET VE SANAYİ ODASI ANADOLU LİSESİ

TOROSLAR KAYMAKAMLIĐI

**MERSİN TİCARET VE SANAYİ ODASI
ANADOLU LİSESİ**

**2024-2028
Stratejik Planı**

Mersin-2024



İSTİKLAL MARŞI

*Korkma! Sönmez bu şafaklarda yüzen al sancak,
Sönmeden yurdumun üstünde tüten en son ocak.
O benim milletimin yıldızıdır, pa-layacak;
O benimdir, o benim milletiminde ancak.*

*Çatma, kurban olayım, çehreni ey nazlı hilal!
Kahraman ırkıma bir gül; ne bu şiddet, bu celal?
Sana olmaz dökülen kanlarımız sonra helal...
Hakkıdır, Hakk'a tapan milletimin istiklal.*

*Ben ezelden beridir hür yaşadım, hür yaşarım,
Hangi çılgın bana zincir vuracakmış? Şaşarım,
Kükremiş sel gibiyim, bendimi çiğner, aşarım,
Yırtarım dağları, enginlere sığmam, taşarım.*

*Garbin afakını sarmışsa çelik zırhlı duvar,
Benim iman dolu göğsüm gibi ser-baddim var.
Ulusun, korkma! Nasıl böyle bir imanı boğar,
"Medeniyet" dediğin tek dişi kabileş canavar?*

*Arkadaş! Yurduma alçakları uğratma sakın,
Siper et gövdeni, dursun bu bayraktar akın.
Doğacaktır sana vadettiği günler Hakk'ın,
Kim bilir, belki yarın belki yarından da yakın.*

*Bastığın yerleri "toprak" diyerek geçme, tanı,
Düşün altındaki binlerce kefensiz yatanı.
Sen şehit oğlusun, incitme, yazıktır atanı,
Verme, dünyaları alsan da bu cennet vatanı.*

*Kim bu cennet vatanın uğruna olmaz ki feda?
Şüheda fışkıracak, toprağı sıksan şüheda.
Canı, cananı, bütün varımı alsın da Hüda,
Etmesin tek vatanımdan beni dünyada cüda.*

*Rubumun senden İlahi, şudur ancak emeli:
Değmesin mabedimin göğsüne namahrem eli.
Bu ezanlar, ki şehadetleri dinin temeli,
Ebedi, yurdumun üstünde benim inlemeli.*

*O zaman vecdile bin secde eder, varsa taşım,
Her ceribamdan, İlahi, boyanıp kanlı yaşım,
Fışkırır rubumucurret gibi yerden naaşım,
O zaman yükselerek arşa değer belki başım.*

*Dalgalar sen de şafaklar gibi ey yanlı hilal!
Olsun artık dökülen kanlarımın hepsi helal.
Ebediyen sana yok, ırkıma yok izmihlal.
Hakkıdır, hür yaşamış bayrağımın hürriyeti;
Hakkıdır, Hakk'a tapan milletimin istiklal.*

Mehmet Akif Ersoy

İli : Mersin		İlçesi: TOROSLAR	
Adres:	Çağdaşkent mah.Mimar Sinan Bulvarı No:101	Coğrafi Konum (link)	https://mtsoal.meb.k12.tr/tema/harita.php
Telefon Numarası:	: 0324 223 39 10	Faks Numarası:	0324 223 35 15
e- Posta Adresi:	967905@meb.k12.tr	Web sayfası adresi:	http://mtsoal.meb.k12.tr
Kurum Kodu:	967905	Öğretim Şekli:	Tam gün

SUNUŞ

Bilindiđi gibi 5018 sayılı Kamu Mali Yönetimi ve Kontrol Kanunu, "MEB Eğitimde Stratejik Planlama Yönergesi" ve 2022/21 sayılı Genelge doğrultusunda 2024-2028 dönemini kapsayan stratejik planlama çalışmaları tüm okul/kurumlarda yapılması öngörülmüştür.

Stratejik plan; hızla deđişen 21. Yüzyıl'da, kurumların önlerini iyi görebilmeleri, kaynaklarını etkili ve verimli kullanabilmeleri için önemli bir araçtır. Eğitim yöneticilerinin bu süreçte deđişim olgusunu doğru algılamaları gerekmektedir. Bilimsel düşünceye sahip olanlar; bugünden hareket ederek geleceđi anlamaya, geleceđin şartlarını oluřturmaya ve uygulayıcılara sunmaya çalışanlardır. Stratejik planlama bir kültür, bir planlama, bir yönetim ve bir bütçeleme felsefesidir. Bu anlayışın okul yöneticileri olarak benimsenmesi ve eyleme dönüřtürülmesi eğitim-öğretim hizmetinin bugünü ve geleceđi için büyük önem arz etmektedir. Sorunların çözümünde öncelikle çok ayrıntılı ve bilinçli bir planlama ile ince stratejiler yatmaktadır. Kendi haline bırakılmış bir ortamda, plânlı okul gelişiminin bakış açısı, yapıları, ilkeleri, deđerleri, yöntemleri, amaçları, hedefleri, vizyonları ve araçları bilinmeden gelişmek mümkün deđildir.

Okul gelişimi; bilinçli, programlı, plânlı, amaçlı karar ve uygulamalara bađlıdır. Okulumuzda da eğitim ve öğretim başta olmak üzere insan kaynakları ve kurumsallaşma, sosyal faaliyetler, alt yapı, toplumla ilişkiler ve kurumlar arası ilişkileri kapsayan 2019-2023 dönemi stratejik planı hazırlanmış ve başarıyla uygulamıştır. Bu anlayış içerisinde deđişen çevresel şartlar göz önünde bulundurularak katılımcı yöntemlerle hazırlanan ve 2024-2028 yıllarını kapsayacak olan "Stratejik Plan"ımızı yürürlüğe koymuş bulunmaktayız. Müdüründen, en alt kademedeki çalışanına kadar tüm personelimizle, planda yer alan amaç ve hedefleri uygulamak suretiyle, her alanda başarıya sahip ve kurumsal kapasitesini artırmış bir okul olma vizyonunu sürekli kılmak gayretinde olacağız. Bu vesile ile planlama çalışmalarında emeđi geçenlere teşekkürü bir borç biliyor; plan hazırlama sürecinde olduđu gibi, uygulama sürecinde de aynı başarıyı sağlayabileceđimize inanıyorum. Saygılarımla...



Giriş

Gelişimin ve deęişimin hızlı yaşandıęı bu yıllarda stratejisi olmayan hiçbir kurum içinde bulunduğu çaęa ayak uyduramaz. Cumhuriyetimizin ikinci yüzyılı olan Türkiye Yüzyılı'nda 2024- 2028 Stratejik Planımızı hazırlarken öncelikle tüm paydaşlarımızın katılımını hedefledik. Mersin Ticaret Ve Sanaęi Odası Anadolu Lisesi Müdürlüğü olarak hazırladığımız Stratejik Planımızda; öğrencilerimizin şahsiyet gelişimini önceleyerek onların geçmişine baęlı, geleceęin millî, ahlaki, insani, manevi ve kültürel deęerlerini benimseyen, güçlü ve saęlıklı bir benlik bilincine sahip dünya ile rekabet edebilir nesiller olarak yetiştirilmesini hedefledik

İÇİNDEKİLER

İçindekiler bölümü hazırlanırken ve planın sayfa tasarımı yapılırken aşağıda verilen sıralama dikkate alınmalıdır.

1. GİRİŞ VE STRATEJİK PLANIN HAZIRLIK SÜRECİ
 - 1.1. Strateji Geliştirme Kurulu ve Stratejik Plan Ekibi (Sayfa-11)
 - 1.2. Planlama Süreci(Sayfa-12)
2. DURUM ANALİZİ
 - 2.1. Kurumsal Tarihçe Sayfa-12)
 - 2.2. Uygulanmakta Olan Planın Değerlendirilmesi(Sayfa-13)
 - 2.3. Mevzuat Analizi(Sayfa-14)
 - 2.4. Üst Politika Belgelerinin Analizi(Sayfa-14)
 - 2.5. Faaliyet Alanları ile Ürün ve Hizmetlerin Belirlenmesi(Sayfa-14-15)
 - 2.6. Paydaş Analizi(Sayfa-15)
 - 2.7. Kuruluş İçi Analiz(Sayfa-17)
 - 2.7.1. Teşkilat Yapısı Sayfa-25)
 - 2.7.2. İnsan Kaynakları(Sayfa-18-20)
 - 2.7.3. Teknolojik Düzey(Sayfa-21-22)
 - 2.7.4. Mali Kaynaklar(Sayfa-23)
 - 2.7.5. İstatistik Veriler(Sayfa-24)
 - 2.8. Güçlü ve Zayıf Yönler ile Fırsatlar ve Tehditler (GZFT) Analizi (Sayfa-26)
 - 2.9. Tespit ve İhtiyaçların Belirlenmesi(Sayfa-27)
3. GELECEĞE BAKIŞ
 - 3.1. Misyon, Vizyon ve Temel Değerler(Sayfa-28)
 - 3.2. Misyon(Sayfa-28)
 - 3.3. Vizyon(Sayfa-28)
 - 3.4. Temel Değerler(Sayfa-29)
4. AMAÇ, HEDEF VE STRATEJİLERİN BELİRLENMESİ
 - 4.1. Amaç, hedef, gösterge ve stratejiler(Sayfa-29-36)
 - 4.2. Maliyetlendirmesi(Sayfa-37)
5. İZLEME VE DEĞERLENDİRME
6. Tablo/Şekil/Grafikler/Ekler(Sayfa-38)

XX

CA

Tablolar ve Şekiller

1. Tablo 1: Stratejik Planlama Kurulu Üyeleri(Sayfa 11)
2. Tablo 2: Stratejik Planlama Ekibi Üyeleri (Sayfa 11)
3. Tablo 3: MTSO Anadolu Lisesi Çalışanlarının Eğitim Düzeyi ve Cinsiyetine Göre Dağılım(17-18)
4. Şekil 1: MTSO Anadolu Lisesi Teşkilat Şeması(Sayfa-25)

A

GA

Kısaltmalar

MEB	Milli Eğitim Bakanlığı
MEM	Milli Eğitim Müdürlüğü
AR-GE	Araştırma ve Geliştirme
SP	Stratejik planlama
SA	Stratejik amaç
SH	Stratejik hedef
PH	Performans hedefi
PG	Performans göstergeleri
AB	Avrupa Birliği
GZFT	Güçlü, zayıf, Fırsat, Tehdit
YİBO	Yatılı ilköğretim Bölge Okulu
İLSİS	İl ve İlçe MEM Yönetim Bilgi Sistemi
BTS	Bilgi Teknoloji Sınıfı
HEM	Halk Eğitim Merkezi
TEŞ	Temel Eğitim Şubesi
OŞ	Orta Öğretim Şubesi
DÖŞ	Din Öğretimi Şubesi
MTEŞ	Mesleki ve teknik Eğitim Şubesi
ÖERHŞ	Özel Eğitim ve Rehberlik Şubesi
HBÖŞ	Hayat Boyu Öğrenme Şubesi

TANIMLAR

Eylem Planı: İdarenin stratejik planının uygulanmasına yönelik faaliyetleri, bu faaliyetlerden sorumlu ve ilgili birimler ile bu faaliyetlerin başlangıç ve bitiş tarihlerini içeren plandır.

Faaliyet: Belirli bir amaca ve hedefe yönelen, başlı başına bir bütünlük oluşturan, yönetilebilir ve maliyetlendirilebilir üretim veya hizmetlerdir.

Hazırlık Programı: Stratejik plan hazırlık sürecinin aşamalarını, bu aşamalarda gerçekleştirilecek faaliyetleri, bu aşama ve faaliyetlerin tamamlanacağı tarihleri gösteren zaman çizelgesini, bu faaliyetlerden sorumlu birim ve kişiler ile stratejik planlama ekibi üyelerinin isimlerini içeren ve stratejik planlama ekibi tarafından oluşturulan programdır.

Vizyon: Vizyon idarenin geleceğini sembolize eden genel amacdır. Vizyon bildirim, stratejik planın kapsadığı zaman diliminin de ötesinde, uzun vadede idarenin gerçekleştirmek istediklerini ve ulaşmak istediği yeri yansıtacak bir şekilde belirlenir.

Misyon Misyon bir idarenin var oluş sebebidir. İdarenin ne yaptığını, nasıl yaptığını ve kimin için yaptığını açıkça ifade eder. Stratejik plana temel teşkil eden misyon bildirim, idarenin sunduğu tüm hizmetler ile gerçekleştirdiği tüm faaliyetleri kapsayan bir şemsiye kavramdır.

Temel Değerler: Temel değerler, karar alıcıların idareyi yönetirken bağlı kalacakları inançları ve çalışma felsefesini yansıtır.

Hedef Kartı: Amaç ve hedef ifadeleri ile performans göstergelerini, gösterge değerlerini, göstergelerin hedefe etkisini, sorumlu ve işbirliği yapılacak birimleri, riskleri, stratejileri, maliyetleri, tespitler ve ihtiyaçları içeren karttır.

Performans Göstergesi: Stratejik planda hedeflerin ölçülebilirliğini miktar ve zaman boyutuyla ifade eden araçlardır.

Stratejiler: Stratejiler, idarenin hedeflerine nasıl ulaşılacağını gösteren kararlar bütünüdür. İyi belirlenmiş stratejiler olmaksızın hedefleri etkili bir biçimde uygulamaya geçirmek mümkün değildir.

Stratejik Plan Değerlendirme Raporu: İzleme tabloları ile değerlendirme sorularının cevaplarını içeren ve her yıl Şubat ayının sonuna kadar hazırlanan rapordur.

Stratejik Plan Genelgesi: Stratejik plan hazırlık çalışmalarını başlatan, Strateji Geliştirme Kurulu üyelerinin isimlerini içeren ve bakanlıklar ile bakanlıklara bağlı, ilgili ve ilişkili kuruluşlarda Bakan, diğer kamu idareleri ve mahalli idarelerde üst yönetici tarafından yayımlanan genelgedir.

1. GİRİŞ VE STRATEJİK PLANIN HAZIRLIK SÜRECİ

1.1. Strateji Geliştirme Kurulu ve Stratejik Plan Ekibi

Stratejik plan hazırlık çalışmalarının başladığı, İl Milli Eğitim Müdürlüğü tarafından 2022/21 sayılı Genelge ile duyurulmuştur. Okulumuzun 2024–2024 Stratejik Planı, literatür taraması, durum analizi raporu, iç ve dış paydaşların görüşleri doğrultusunda hazırlanmıştır. Bu kapsamda kurul ve ekip oluşturulmuştur.

Okul Strateji Geliştirme Kurulu: Okul müdürünün başkanlığında, bir okul müdür yardımcısı, bir öğretmen ve okul/aile birliği başkanı ile bir yönetim kurulu üyesi olmak üzere 5 kişiden oluşan üst kurul kurulur.

Tablo 1: Stratejik Planlama Kurulu Üyeleri

MTSO ANADOLU LİSESİ STRATEJİ GELİŞTİRME KURULU			
No	Adı Soyadı	Görevi	
1	Ömer GILIÇ	Okul Müdürü	Komisyon Başkanı
2	Bahtiyar ALTINOK	Müdür Yardımcısı	Komisyon Üyesi
3	Munise KORKMAZ	Öğretmen	Komisyon Üyesi
4	Oguz KAYMAZ	Okul Aile Birliği Başkanı	Komisyon Üyesi
5	Mehmet ÖNGEL	Yönetim kurulu üyesi	Komisyon Üyesi

Tablo 2: Stratejik Planlama Ekibi Üyeleri

MTSO ANADOLU LİSESİ STRATEJİ GELİŞTİRME PLANLAMA EKİBİ			
No	Adı Soyadı	Görevi	
1	Büşra ÇINAR	Müdür Yardımcısı	Komisyon Başkanı
2	Altan DURAMAZ	Rehber Öğretmen	Komisyon Üyesi
3	Bora ÖZDEMİR	Rehber Öğretmen	Komisyon Üyesi
4	ÖZGÜR GÖKKAYA	ÖĞRETMEN	Komisyon Üyesi
5	Ali UÇAR	Gönüllü Veli	Komisyon Üyesi

Okul Stratejik Planlama Ekibi: Okul müdürü tarafından görevlendirilen ve üst kurul üyesi olmayan okul müdür yardımcısı başkanlığında, okul/kurumun büyüklüğü ve şartları doğrultusunda öğretmenler ve gönüllü velilerden oluşur.

1.2. Planlama Süreci:

2024-2028 dönemi Stratejik planlama sürecinin belirli bir zaman dilimi içerisinde tamamlanması ve kaynakların etkin kullanımı amacıyla, ekibimiz tarafından Milli Eğitim Müdürlüğü Ar-Ge biriminin koordinasyonu doğrultusunda çalışmalar başlatılmıştır.

Stratejik planlama hazırlık süreci katılımçılık ilkesi çerçevesinde kararlar üst kurulla yapılan toplantılarla alınmıştır. Toplantılara üst kurulun yanında öğretmen ve personellerin katılımıyla gerçekleştirilmiştir.

2. DURUM ANALİZİ

Durum analizi bölümünde okulumuzun mevcut durumu ortaya konularak neredeyiz sorusuna yanıt bulunmaya çalışılmıştır.

Bu kapsamda okulumuzun kısa tanıtımı, okul künyesi ve temel istatistikleri, paydaş analizi ve görüşleri ile okulumuzun Güçlü Zayıf Fırsat ve Tehditlerinin (GZFT) ele alındığı analize yer verilmiştir.

2.1. Kurumsal Tarihçe

Okulumuz 1994-1995 Öğretim yılında Mersin ilinde merkeze bağlı Civanyaylağı Köyü İlköğretim Okulu Binasında Eğitim Öğretime 180 öğrenci ile başlamıştır. 1995-1996 öğretim yılı kasım ayında mevcut binasında öğretime devam etmiştir. Şimdiki kullandığımız binamızın açılış dönemin Cumhurbaşkanı Sayın Süleyman DEMİREL tarafından yapılmıştır.

Binamızın ve ayrıca yanımızda bulunan Muhsin Yanpar İlköğretim Okulu ile Zübeyde Hanım Anaokulu İbni Sina Meslek Lisesine komşu olan okulumuz 22 dönüm arazi üzerine inşa edilmiş olup arsa; Toroslar Belediyesi tarafından Milli Eğitim camiasına bağışlanmıştır. Binamız acını aldığı MERSİN TİCARET VE SANAYİ ODASI tarafından 5-6 aylık kısa bir zamanda yapılmıştır. 2022-2023 Eğitim Öğretim yılında Teknofest yarışmasında TÜRKİYE 2. Olmuştur Işığın Aydınlatsın Karanlığı" Sosyal Sorumluluk Projesi' 'HOŞ SEDA" adlı Projemiz 'MÜZİĞİN KARDEŞLİĞİ" ADLI PROJEMİZ 2204 A kategorisinde 1 projemiz Adana bölge finalin 2 projemiz Türkiye finallerine kalmıştır. /TÜBİTAK2204A 1porje Adana bölge2.si -2- proje Adana bölge 3.sü olmuştur.

Başlangıçta kırıç bir görünümde olan bina çevresi zamanla ağaçlandırılıp yeşillikler içerisinde nezih bir görünüme kavuşmuştur.

2.2. Uygulanmakta Olan Stratejik Planın Değerlendirilmesi

Projeler ve sosyal sorumluluk projelerinde katılım %80 oranında gerçekleştirilmiş olup patent ve faydalı model patenti alınamamıştır. Öğrencilerin yıllık kitap okuma sayıları öğretmenlerin destekleri ile amaçlanan hedefi üzerin çıkarak her öğrenci 15 kitap okumuştur.

2.3. Yasal Yükümlülükler ve Mevzuat Analizi

Yasal Yükümlülük (Görevler)	Dayanak (Kanun, Yönetmelik, Genelge adı ve no'su)
Her Türk çocuğuna iyi bir vatandaş olmak için gerekli temel bilgi, beceri, davranış ve alışkanlıkları kazandırmak; onu milli ahlak anlayışına uygun olarak yetiştirmek.	* 1739 sayılı kanununun 23. maddesi * 222 sayılı kanununun 1. maddesi, * İlköğretim Kurumları Yönetmeliğinin 5. maddesi
Her Türk çocuğunu ilgi, istidat ve kabiliyetleri yönünden yetiştirerek hayata ve üst öğrenime hazırlamak.	* 1739 sayılı kanununun 23. maddesi.
Öğrencilere, Atatürk ilke ve inkılâplarını benimsetme; Türkiye Cumhuriyeti Anayasası'na ve demokrasinin ilkelerine, insan hakları, çocuk hakları ve uluslararası sözleşmelere uygun olarak haklarını kullanma, başkalarının haklarına saygı duyma, görevini yapma ve sorumluluk yüklenebilen birey olma bilincini kazandırmak.	* İlköğretim Kurumları Yönetmeliğinin 5. maddesi

2.4. Üst Politika Belgeleri Analizi

Üst Politika Belgeleri	
12. Kalkınma Planı	Cumhurbaşkanlığı Programı
Orta Vadeli Program	Cumhurbaşkanlığı Yıllık Programı
Millî Eğitim Bakanlığı Stratejik Planı	Mersin İl Millî Eğitim Müdürlüğü Stratejik Planı
Toroslar İlçe Millî Eğitim Müdürlüğü Stratejik Planı	

2.5. Faaliyet Alanları ile Ürün/Hizmetlerin Belirlenmesi

Faaliyet Alanı	Ürün/Hizmetler
Eğitim-Öğretim Hizmetleri	<ol style="list-style-type: none">1. Eğitim-öğretim iş ve işlemleri2. Ders Dışı Faaliyet iş ve işlemleri3. Özel Eğitim Hizmetleri4. Kurum Teknolojik Altyapı Hizmetleri5. Anma ve Kutlama Programlarının Yürütülmesi6. Sosyal, Kültürel, Sportif Etkinlikler7. Öğrenci İşleri (kayıt, nakil, ders programları vb.)8. Zümre Toplantılarının Planlanması ve Yürütülmesi9. Mezunlar
Stratejik Planlama, Araştırma-Geliştirme	<ol style="list-style-type: none">1. Stratejik Planlama İşlemleri2. İhtiyaç Analizleri3. Eğitime İlişkin Verilerin Kayıtlanması4. Araştırma-Geliştirme Çalışmaları5. Projeler Koordinasyon
İnsan Kaynaklarının Gelişimi	<ol style="list-style-type: none">1. Personel Özlük İşlemleri2. Normal Kadro İşlemleri3. Hizmet İçi Eğitim Faaliyetleri
Fiziki ve Mali Destek	<ol style="list-style-type: none">1. Okul Güvenliğinin Sağlanması2. Ders Kitaplarının Dağıtımı3. Taşınır Mal İşlemleri4. Taşınmaz Eğitim İşlemleri5. Temizlik, Güvenlik, Isıtma, Aydınlatma Hizmetleri6. Evrak Kabul, Yönlendirme ve Dağıtım İşlemleri7. Arşiv Hizmetleri8. Sivil Savunma İşlemleri
Denetim ve Rehberlik	<ol style="list-style-type: none">1. Okul/Kurumların Teftiş ve Denetimi2. Öğretmenlere Rehberlik ve İşbaşında Yetiştirme Hizmetleri3. Ör İnceleme, İnceleme ve Soruşturma Hizmetleri
Halkla İlişkiler	<ol style="list-style-type: none">1. Bilgi Edinme Başvurularının Cevaplanması2. Protokol İş ve İşlemleri3. Basın, Halk ve Ziyaretçilerle İlişkiler4. Okul-Aile İşbirliği
Rehberlik Faaliyetleri	<ol style="list-style-type: none">1. Öğrencilere rehberlik hizmetinin sunulması2. Velilere yönelik rehberlik çalışmalarının yapılması3. Rehberlik faaliyetlerinin yürütülmesi

2.6. Paydaş Analizi

Stratejik planlama ve kalite yönetiminin temel unsurlarından birisi katılımcılıktır. Stratejik planın sahiplenilmesi ve uygulamanın etkinliğini artırmak amacıyla il müdürlüğümüzün etkileşim içinde olduğu paydaşların görüşleri dikkate alınmıştır.

Paydaşlar, idarenin ürün ve hizmetleriyle ilgisi olan, idareden doğrudan veya dolaylı, olumlu ya da olumsuz yönde etkilenen veya idareyi etkileyen kişi, grup veya kurumlardır.

1- Paydaşların Tespiti

Paydaş Adı	İç Paydaş	Dış Paydaş
Toroslar Kaymakamlığı		√
İlçe Milli Eğitim Müdürlüğü İdare ve Personelleri		√
Öğretmenler	√	
Öğrenciler	√	
Veliler		x
Okul Müdürlükleri	√	
RAM		√
Toroslar Belediyesi		√
Gençlik Hizmetleri ve Spor İlçe Müdürlüğü		√
İlçe Sağlık Müdürlüğü		√
Aile ve Sosyal Politikalar İlçe Müdürlüğü		√
Mahalle Muhtarlığı		√
Özel Eğitim ve Rehabilitasyon Merkezleri		√
Hayırseverler		√
Eğitim sendikaları		√
Medya		√
Toroslar İlçe Emniyet Müdürlüğü		√
Toroslar İlçe Müftülüğü		√

2- Paydaşların Önceliklendirilmesi

Paydaşların önceliklendirilmesinde paydaşların etki ve önem derecesi dikkate alınarak tespit edilmiştir. Paydaşların önceliklendirilmesi, etki ve önemlerinin tespit edilmesinde Paydaş Etki/Önem Matrisi tablosundan yararlanılmıştır

Paydaş Adı	İç Paydaş	Dış Paydaş	Önem Derecesi	Etki Derecesi	Önceliği
Toroslar Kaymakamlığı		√	5	5	5
İlçe Milli Eğitim Müdürlüğü İdare ve		√	5	5	5

Personelleri					
Öğretmenler	√		5	5	5
Öğrenciler	√		5	5	5
Veliler		√	5	5	5
Okul Müdürlükleri	√		5	5	5
RAM		√	3	5	5
Toroslar Belediyesi		√	4	4	4
Gençlik Hizmetleri ve Spor İlçe Müdürlüğü		√	3	3	3
Toroslar İlçe Sağlık Müdürlüğü		√	3	3	3
Aile ve Sosyal Politikalar İlçe Müdürlüğü		√	3	3	3
Mahalle Muhtarlığı		√	4	4	4
Özel Eğitim ve Rehabilitasyon Merkezleri		√	3	3	3
Hayırseverler		√	4	4	4
Eğitim sendikaları		√	3	3	3
Medya		√	2	2	2
İlçe Emniyet Müdürlüğü		√	4	4	4
İlçe Müftülüğü		√	4	4	4

Önem Derecesi: 1, 2, 3 gözet; 4,5 birlikte çalış

Etki Derecesi: 1, 2, 3 İzle; 4, 5 bilgilendir

Önceliği: 5=Tam; 4=Çok; 3=Orta; 2=Az; 1=Hiç

3- Paydaş görüş ve önerilerinin alınması ve değerlendirilmesi

Mersin Ticaret Ve Sanayi Odası Anadolu Lisesi olarak öğrenci, öğretmen ve personellere “ Durum Tespit Çalışması ” anketlerini göndererek ilgili paydaşlarımızın Durum Tespit Çalışmasında yer almaları istenmiştir. Böylece Mersin Ticaret Ve Sanayi Odası Anadolu Lisesinin durum tespitinde bütün bağlı birimlerin ortak katılımı doğrultusunda paydaşlarımızın görüş ve beklentileri yapılan anketlerle tespit edilmiştir. Paydaş anketi okul çalışanları ve öğrencilere uygulanmıştır. Ankete 850 kişi katılmıştır.

3.1. Paydaşların Müdürlük Faaliyetlerinden Memnuniyet Düzeyi:

3.2. Öncelik Verilmesi Gerekli Görülen Faaliyet Alanları:

- 1.Okul kılma sistemlerinin eski olması yenilenmesi gerekiyor
- 2.Bilişim Labaratuvarı bilgisayar sistemlerinin eski olması
- 3.Okul Bahçesinde futbol sahasının eksik olması
- 4- Öğrencilere yönelik sosyal sorumluluk projelerinin artırılması

3.3. Memnun Olunan Faaliyet Alanları:

- 1.Okul proje etkinliklerine verilen destek
- 2.Öğrencilerinin sosyal sport f faaliyetler katılımı
- 3.TYT-AYT Örnek deneme çalışmaları
- 4-Öğrenci odaklı Etüt Çalışma odalarında öğretmen desteği
- 5.Okulda yapılan değerler eğitimi çalışmaları

2.7. Okul/ Kurum İçi Analiz

2.7.1. Kurum İçi analiz

Okul/Kurum İçi	Analiz İçerik Tablosu
Öğrenci sayıları	Sınıf kademeleri, meslek alan dalları, kaynaştırma öğrencileri, yabancı uyruklu öğrenciler gibi demografik özelliklere dair detaylı sınıflandırmaları kapsamalıdır. e-Okul kayıtları kullanılarak hazırlanabilir.
Akademik başarı verileri	e-Okul kayıtları kullanılarak erişim sağlanabilir.
Sosyal-kültürel-bilimsel ve sportif başarı verileri	Belirtilen alanlarda yarışma ödülleri ya da lisansları olan öğrencilere dair sayısal verileri kapsamalıdır.
Öğrenme stilleri envanteri	Okul rehberlik servisi tarafından uygulanmaktadır.
Devam-devamsızlık verileri	e-Okul kayıtları kullanılarak erişim sağlanabilir. Aynı zamanda okul rehberlik servisi tarafından devamsızlık nedenleri anketi uygulanarak detaylı bir analiz gerçekleştirilmesi önerilmektedir.
Okul disiplini etkileyen faktörler anketi	Okul rehberlik servisi tarafından uygulanmaktadır.
İnsan kaynakları verileri	İdareci, öğretmen ve destek personeline dair sayısal veriler, lisans ya da yüksek lisans programlarından mezuniyet durumlarını da kapsamalıdır.
Öğretmenlerin hizmet içi eğitime katılma oranları	MEBBİS verileri kullanılarak erişim sağlanabilir.
Öğrenme ortamı verileri	Okulun fiziki yapısına (ana ve ek binalar, kapalı spor salonu vb.) ve öğrenme ortamlarına (sınıf sayısı, laboratuvar ve kütüphane vb.) dair verileri içermelidir.
Okul/kurum ortamını değerlendirme anketi	Okul rehberlik servisi tarafından uygulanmaktadır.

2.7.2. İnsan Kaynakları

Okullarda insan kaynaklarını, organizasyonel amaçlar doğrultusunda en verimli şekilde kullanmak; insan kaynağının iç ve dış gelişmelere uygun olarak etkin bir şekilde planlanmasını, geliştirilmesini ve değerlendirilmesini sağlamak kurumun verimliliği açısından büyük önem taşımaktadır.

Tablo 3: Mersin Ticaret Ve Sanayi Odası Anadolu Lisesi Çalışanlarının Eğitim Düzeyi ve Cinsiyetine Göre Dağılım

	DOKTORA			YÜKSEK LİSANS			LİSANS			ÖNLİSANS			LİSE VE ALTI		
	E	K	T	E	K	T	E	K	T	E	K	T	E	K	T
Okul Müdürü				1											
Müdür yardımcıları					1		1								
Branş Öğretmenleri				6	5		23	25							
Rehber Öğretmen				1			1								

İdari Personeller										1			
Yardımcı Personeller											1		
TOPLAM			8	6		24	25			1	1		

İdari Personelin Hizmet Süresine İlişkin Bilgiler

Hizmet Süreleri	2024 Yıl İtibarıyla	
	Kişi Sayısı	%
1-4 Yıl	0	0
5-6 Yıl	0	0
7-10 Yıl	0	0
10.....Üzeri	1	100

Tablo . Öğretmenlerin Hizmet Süreleri (Yıl İtibarıyla)

Hizmet Süreleri	Branşı	Kadın	Erkek	Hizmet Yılı	Toplam
1-3 Yıl					
4-6 Yıl		2			2
7-10 Yıl		5	2		7
11-15 Yıl		4			4
16-20		7	9		16
20 ve üzeri		7	28		35

Yönetici ve Öğretmenlerin Katıldığı Hizmet İçi Eğitim Programları

Adı ve Soyadı	Branşı	Katıldığı Hizmet İçi Eğitim Sayısı
AHMET GÖKTÜRK PİŞKİN	EDEBİYAT	150
ALPER KÖŞKER	BEDEN EĞİTİMİ	147
ALTAN DURAMAZ	REHBERLİK	138
ARZU TAŞ	İNGİLİZCE	180
ATILA KOÇ	MATEMATİK	169
A.GÖK.EN ÖZDEMİR	İNGİLİZCE	190
A.KIYAK ÖZBİLGİN	FİZİK	180

BAHTİYAR ALTINOK	FİZİK	280
BORA ÖZDEMİR	REHBERLİK	168
BÜŞRA ÇINAR	MATEMATİK	202
CANAN BİRSEN DİCLELİ	MÜZİK	145
CELAL DAMAR	BEDEN EĞİTİMİ	163
CİHAN KANTAR	BİYOLOJİ	180
ÇİĞDEM KINIK GÜRBÜZ	TARİH	175
DAVUT CAN	EDEBİYAT	161
EMEL GÜNDÜZ AKINCI	FİZİK	149
ERSİN TURNA	BEDEN EĞİTİMİ	136
EYLEM ÇAKMAKGEDİK	MATEMATİK	152
EYLEM ÖZGÜN	KİMYA	160
F.AKGÜL ÇİFÇİ	ALMANCA	163
FİGEN ERCİYAS	EDEBİYAT	165
GAZİ BAYDEMİR	FİZİK	168
G.İŞİK TOPTAŞ	İNGİLİZCE	170
GÜNNUR YÜKSEL	BİYOLOJİ	175
HALİL ÇOT	COĞRAFYA	177
HALİL LEVENT FINDIK	MATEMATİK	180
HASAN İŞÇİMEN	MATEMATİK	192
H.ERTUĞRUL ÇETE	BİYOLOJİ	180
HİLAL SARKIN	EDEBİYAT	169
HÜSEYİN ÇAÜLAR	FİZİK	190
LEVENT AKÇOR	İNGİLİZCE	180
MEHMET OĞUZ	MATEMATİK	172
MEHMET ÖNGEL	TARİH	168
MUNİSE KORKMAZ	ALMANCA	153
MURAT GÜLTEKİN	EDEBİYAT	163
NEBAHAT SEZER	TARİH	169
NURDAN GÜZELGÜN	MÜZİK	149
NURİ ÖZALP	BİYOLOJİ	163
OSMAN SAYGILI	BİLGİSAYAR	160
ÖMER GILIÇ	TARİH	250
ÖMER KARAKURT	FİZİK	168
ÖZGEN COŞKUNFIRAT	FELSEFE	142
ÖZGÜR GÖKKAYA	İNGİLİZCE	158
ÖZGÜR KILIÇ	COĞRAFYA	160
ÖZLEM DEMİRALEV	EDEBİYAT	149

PERVİN KALPAKÇI	İNGİLİZCE	138
RAHİME BAŞPINAR	FELSEFE	136
SEDAL SUAATOĞLU	İNGİLİZCE	156
SEDAT SÖYLEMEZ	MATEMATİK	152
SEMRA YURTALAN	EDEBİYAT	150
SİBEL BAYDEMİR	KİMYA	142
SİNAN BAYSAL	RESİM	146
SONGÜL DOĞAN	RESİM	136
ŞERİFE KANDİL	İNGİLİZCE	158
ŞİMEL BALAK	KİMYA	152
TAŞKIN TEMEL	MATEMATİK	147
YEŞİM YÜKSEL	MATEMATİK	138
EDA EVİN	KİMYA	124
ARZU DAL	EDEBİYAT	132

Okul/kurum Rehberlik Hizmetleri

Mevcut Kapasite				Mevcut Kapasite Kullanımı ve Performans					
Psikolojik Danışman Norm Sayısı	Görev Yapan Psikolojik Danışman Sayısı	İhtiyaç Duyulan Psikolojik Danışman Sayısı	Görüşme Odası Sayısı	Danışmanlık Hizmeti Alan			Rehberlik Hizmetleri İle İlgili Düzenlenen Eğitim/Paylaşım Toplantısı vb. Faaliyet Sayısı		
				Öğrenci Sayısı	Öğretmen Sayısı	Veli Sayısı	Öğretmenlere Yönelik	Öğrencilere Yönelik	Velilere Yönelik
2	2	0	2	620	64	98	12	28	5

2.7.3. Teknolojik Düzey

Okul hizmetlerinin, yararlanıcılara daha hızlı ve etkili şekilde sunulması için güncel teknolojik araçlar etkin bir biçimde kullanılmaktadır. Bu kapsamda modüler bir yapıda kurgulanmış olan Millî Eğitim Bakanlığı Bilgi İşlem Sistemi (MEBBİS) ile kurumsal ve bireysel iş ve işlemlerin büyük bölümü yürütülmektedir. Aynı zamanda sistemde personel ve öğrencilerin bilgileri bulunmaktadır. e-Okul, Veli Bilgilendirme Sistemi gibi modüllere ulaşılarak çalışmalar yürütülmektedir. Müdürlüğümüz resmi yazışmaları elektronik ortamda Doküman Yönetim Sistemi (DYS) üzerinden yapılmaktadır.

Teknolojik Araç-Gereç Durumu

Araç-Gereçler	2021	2022	2023	İhtiyaç
BİLGİSAYAR	28	28	28	15
YAZICI	10	12	13	5
FOTOKOPİ MAK	2	3	3	1

Tablo Fiziki Mekân Durumu

Fiziki Mekân	Var	Yok	Adedi	İhtiyaç	Açıklama
Öğretmen Çalışma Odası	VAR		5		
Ekipman Odası	VAR		1	0	
Kütüphane	VAR		1	0	
Rehberlik Servisi	VAR		2	0	
Resim Odası	VAR		2	1	
Müzik Odası	VAR		2	1	
Çok Amaçlı Salon	VAR		1		
Spor Salonu		YOK		1	

2.7.4. Mali Kaynaklar

Kurumun mali kaynakları, bütçe büyüklüğü, döner sermaye, okul-aile birliği gelirleri, kantin vb. gelirler ve harcama kalemleri ortaya konulur. Bütçe işlemlerinin kim tarafından yürütüldüğü belirtilir. Enflasyon oranı da dikkate alınarak plan dönemi boyunca gerçekleşecek kaynak artışı tahmini olarak belirlenir.

Tablo Kaynak Tablosu

Kaynaklar	2024	2025	2026	2027	2028
Genel Bütçe	150000	206000	270000	350000	440000
Okul Aile Birliği	40000	50000	70000	90000	120000
Kira Gelirleri	120000	156000	200000	260000	320000
TOPLAM	150000	206000	270000	350000	440000

Tablo Gelir-Gider Tablosu

YILLAR	2021		2022		2023	
	GELİR	GİDER	GELİR	GİDER	GELİR	GİDER
HARCAMA KALEMLERİ						
Temizlik	10000	10000	20000	20000	30000	30000
Küçük Onarım	15000	15000	20000	20000	25000	25000
Bilgisayar Harcamaları	15000	15000	20000	20000	30000	30000
Büro Makinaları Harcamaları	25000	25000	30000	30000	40000	40000
Telefon	10000	10000	12000	12000	15000	15000
Sosyal Faaliyetler	8000	8000	12000	12000	18000	18000
Kırtasiye	15000	15000	18000	18000	30000	30000
GENEL	98000	98000	120000	120000	188000	188000

2.7.5. İstatistiki Veriler

Okul/kurumla ilgili her türlü sayısal veriler geriye dönük olarak (en az 3 yıllık) verilir. İstatistiki veriler kapsamında incelenecek hususlar;

Öğrenci durumu (genel mevcut ortalama sınıf mevcudu, mevcudu en fazla olan ve en az olan sınıf mevcudu sayısı, kaynaştırma eğitimine tabi öğrenci sayısı vs.)

Öğrenci kursları (kurs açılan dersler, katılan öğrenci sayısı, görev alan öğretmenlerin sayısı, kursun akademik başarıya olan katkısı vs.)

Okul/kurumun akademik başarısı (ulusal düzeyde yapılan sınavlarda başarı sağlayan öğrenci sayısı ve mevcuda oranı, il başarı sırası, sınıfını doğrudan geçen öğrenci sayısı/oranı, sınıf tekrarı yapan öğrenci sayısı/oranı vb.)

Okul/kurumda yapılan sosyal faaliyetlerin (kutlamalar, anma günü, kermes vb.) neler olduğu, bunlarda görev alan öğretmen, öğrenci velilerin sayısı, katılım oranı belirtilir.

Okul/kurumda yapılan kültürel faaliyetlerin (gezi, sergi vb.) neler olduğu; kültürel faaliyetlerde görev alan öğretmen, öğrenci velilerin sayısı, katılım oranı belirtilir.

Okul/kurumun bilimsel araştırmaları (Okulun paydaşlarıncı yapılan bilimsel araştırmalar belirtilir.),

Okul/kurumun bilimsel yayınları (Okul/kurum ya da okul paydaşlarıncı yayımlanan kitap, makale vb. bilimsel yayımlardan bahsedilir.),

Spor kulübü faaliyetleri (Hangi branşlarda takım oluşturulduğu, antrenör sayısı, lisanslı öğrenci sayısı, bu alanda kazanılan başarılar, mezun olduktan sonra spora devam eden öğrenci sayısı vb. belirtilir.),

2.7.6. Kurum Kültürü Analizi

Kültür, toplumsal gelişme süreci içinde oluşturulan bütün maddî ve manevî değerler ile bunları yapmada sonraki nesillere iletmede kullanılan insanın doğal ve toplumsal çevresine egemenliğinin ölçüsünü gösteren araçların bütünüdür

Kurum kültürü, kurumun kendine özgü inanç ve değerlerinin, kişiliğinin olmasıdır. Bir topluluğun sahip olduğu ve paylaştığı yaşam biçimidir. Kurumda paylaşılan temel değerlerin ve inançların bütünüdür, Kurumun Ruhudur. Tüm çalışanlar tarafından paylaşılan alışkanlıklar, tutum ve davranış kalıplarından oluşur. Bir kurum içinde oluşmuş, paylaşılan ortak inançlar, değerler ve alışlagelmiş davranış kalıplarıdır.

Paydaş anketi analizlere göre kurumun Güçlü olduğu alanlar:

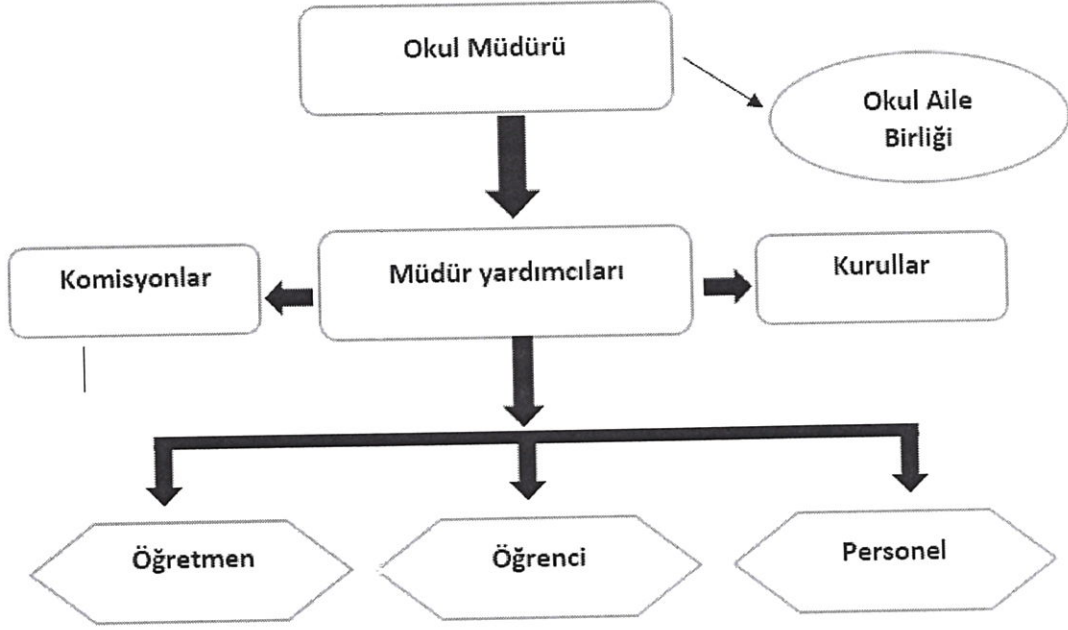
- 1.Okulumuz mezun öğrencilerle okulda kariyer görüşme günleri
- 2.veli görüşme günleri oluşturulması
- 3.sosyo kültürler alanlarda belirli gün ve haftalarda toplumsal duyarlılık oluşturma etkinlikleri yapmak.
- 4.velilere okuma saatleri yaparak MTSO okuyor etkinlikleri yapmak
- 5-Öğrencilere ve Öğretmenler yönelik elektronik ortamda yapılan paydaş analizleri

Paydaş analizi sonuçlarına göre geliştirilmeye açık alanlar:

- 1.Sportif alanlarda okulun bahçesi düzenlemesi
2. Kültürel düzeyi düşük veli profili gelişimi
3. Teknolojik olarak yeni nesil bilgisayar sınıfları

2.7.7. Teşkilat Yapısı

Şekil 1: Mersin Ticaret Ve Sanayi Odası Anadolu Lisesi Teşkilat Şeması



2.8. GZFT Analizi

GZFT (SWOT) Analizi, bir planın geliştirilmesi veya bir sorunun çözümü amacıyla, bir kurumun veya durumun güçlü yanlarını belirleyerek bunları en uygun fırsatlarla eşleştiren, zayıf ve tehdit edici yönleri azaltmayı hedefleyen sistematik bir planlama (stratejik planlama) aracıdır.

Kurumsal strateji ve konumlanma açısından başvurulan bir yöntem olan SWOT analizi, ilk başta ifade edildiği gibi, firma, kurum, örgüt vs. gibi bir organizasyonun iç-dış durumunun etrafıca incelenip değerlendirildiği bir analiz uygulamasıdır.

GZFT analizine stratejik planlama ekibi üyeleriyle "Beyin Fırtınası" tekniği kullanılarak tespit edilmeye çalışılmıştır. Bunun yanında iç ve dış paydaşlara yönelik yapılan anket sonuçlarından da yararlanarak sonuçlar GZFT analizine dâhil edilmiştir.

2.9.1.İçsel Faktörler

GÜÇLÜ YÖNLER

- 1 Devamsızlık oranının düşük olması
- 2 Okulun fiziki olarak çalışma ortamlarının eğitime uygun olması
- 3 Teknolojik olarak öğrencilere öğrencilere sınırsız imkan sağlanması
- 4 Kayıtlı öğrencilerin akademik eğitim odaklı çalışmaları
- 5 Öğrencilerin kitap okuma kültürü verilmesi

ZAYIF YÖNLER

- 1 Kültürel düzeyi düşük velilerin okumaya negatif bakması
- 2 Sportif etkinlik alanlarının az olması
- 3

2.9.2. Dışsal Faktörler

FIRSATLAR

- 1 İlçe emniyet müdürlüğünün ve ilçe milli eğitim üdürlüğünün destekleri
- 2 İlçe belediye başkanlığının temizlik,bahçe düzenlemesi destekleri
- 3 Milli Eğitim Bakanlığının eğitim materyal desteği
- 4 Bazı hayırsever velilerin verdikleri destekler
- 5 Mersin Ticaret Ve Sanayi Odasının destekleri

TEHDİTLER

- 1 Şehir hastanesinin yakın olması dolayısıyla araç trafiğinin yoğun olması

2.9. Tespitler ve İhtiyaçlar

Tespitler ve ihtiyaçlar analizi ile GZFT analizi sonucunda ortaya çıkan sonuçlara göre planın geleceğe yönelim bölümü ile ilişkilendirilmiş ve buradan hareketle hedef, gösterge ve eylemlerin belirlenmesi sağlanmıştır.

Gelişim ve sorun alanları ayırımında eğitim ve öğretim faaliyetlerine ilişkin üç temel tema olan Eğitime Erişim, Eğitimde Kalite ve kurumsal Kapasite kullanılmıştır. Eğitime erişim, öğrencinin eğitim faaliyetine erişmesi ve tamamlamasına ilişkin süreçleri; Eğitimde kalite, öğrencinin akademik başarısı, sosyal ve bilişsel gelişimi ve istihdamı da dâhil olmak üzere eğitim ve öğretim sürecinin hayata hazırlama evresini; Kurumsal kapasite ise kurumsal yapı, kurum kültürü, donanım, bina gibi eğitim ve öğretim sürecine destek mahiyetinde olan kapasiteyi belirtmektedir.

Eğitim ve Öğretime Erişim	Akademik Başarı	Kurumsal Kapasite
Okullaşma Oranı	Akademik Başarı	Kurumsal İletişim
Okula Devam/Devamsızlık	Sosyal, Kültürel ve Fiziksel Gelişim	Kurumsal Yönetim
Okula uyum, Oryantasyon	Sınıf Tekrarı	Bina ve Yerleşke
Özel Eğitime İhtiyaç Duyan Bireyler	Okul Terkleri	Donanım
Yabancı Öğrenciler	Öğretim Yöntemleri	Temizlik, Hijyen
...	Ders Araç ve Gereçleri	İş Güvenliği, Okul Güvenliği
...	Rehberlik	Taşıma ve Servis
...
...

3. GELECEĞE BAKIŞ

3.1. Misyon, Vizyon ve Temel değerler

Okul Müdürlüğümüzün Misyon, vizyon, temel ilke ve değerlerinin oluşturulması kapsamında öğretmenlerimiz, öğrencilerimiz, velilerimiz, çalışanlarımız ve diğer paydaşlarımızdan alınan görüşler, sonucunda stratejik plan hazırlama ekibi tarafından oluşturulan Misyon, Vizyon, Temel Değerler; Okulumuz üst kurulana sunulmuş ve üst kurul tarafından onaylanmıştır.

3.2. MİSYON

Milli Eğitim sistemine, paydaşlarına ve tüm insanlığa yönelik; Atatürkçü düşünce sistemini davranış haline getirmiş, çağdaş ve demokratik kişilik özelliklerine sahip, karşılaştığı problemlerin çözümüne yönelik davranışları ortaya koyabilen bireyler yetiştirmek için; her türlü kaynağı etkili ve verimli kullanarak; gerekli eğitim ve öğretim tedbirlerini almak, programlar geliştirip çözüm yolları üreterek etkili performans denetimi yapmak, insan kaynakları oluşturmak ve geliştirmektir

3.3. VİZYON

MTSO Anadolu Lisesini; okul paydaşlarımızın güç birliği ile ilimizin öncelikli tercih edilen, Türkiye'nin en iyi üniversitelerine her yıl artan sayıda öğrenci yerleştiren, sportif, sosyal ve kültürel etkinlikler ve başarılarla adından söz ettiren, Avrupa Birliği normlarına eşdeğer eğitim veren en güçlü eğitim kurumu olmaktır.

MTSO ANADOLU LİSESİ 1994 yılından itibaren Milli Eğitim Temel Kanunu'nda ön görülen koşullara sahip, toplumsal erdemleri kişiliğinde taşıyabilen, karar verme yetki ve gücüne sahip, ileriye görebilen, katılımcı paylaşımcı bir yönetim anlayış içinde; öğrenen ve öğreten, bilgiyi paylaşan bir kurum olarak çağdaş, yerel, ulusal, evrensel değerlerin bilincinde, hoşgörü, sevgi ve saygıyı esas alan özgür bireyler yetiştirmeyi yol olarak belirlemiştir.

3.4. TEMEL DEĞERLER

Bölüm 4

Amaç, Hedef ve Göstergeler

EĞİTİM ÖĞRETİME ERİŞİM							
AMAÇ 1	Öğrencilerin eğitim ve öğretime etkin katılımlarıyla tamamlamalarını sağlamak						
HEDEF 1.1	Öğrencilerin okula erişim devam ve okulu tamamlama oranları artırılabacaktır.						
PERFORMANS GÖSTERGESİ	Hedefe Etkisi	Mevcut	HEDEF				
		2023	2024	2025	2026	2027	2028
P.G. 1.1.1. Okula kayıt olanların mezun olma oranı (%)	100	100	100	100	100	100	100
Koordinatör Birim	Bahtiyar ALTINOK						
İş birliği yapılacak birimler	Branş Öğretmenleri, Rehber öğretmenleri, Okul aile birliği						
Riskler	- İhtiyaçların karşılanmasına yönelik mali kaynakların yetersiz kalması - Öğrencilerin okula devamının sağlanması hususunda okul-aile iş birliğinin yetersiz kalması - Öğrenme kayıplarının telafi edilmesi amacıyla düzenlenen mekanizmaların yetersiz kalması						
Stratejiler	S.1.1. Öğrencilerin devamsızlık nedenleri belirlenecek, öğrenci ve veli iş birliğiyle bu nedenleri ortadan kaldırmaya yönelik çalışmalar yürütülecektir. S.1.2. Öğrenci devamsızlığının olumsuz etkilerini azaltmaya yönelik eksik kazanımların giderilmesi, sosyal etkinlikler, uzaktan öğrenme olanaklarına ilişkin farkındalık çalışmaları gibi telafi tedbirleri alınacaktır. S.1.3. Okul ortamının öğrenciler için cazip hale gelmesini sağlayacak sosyal, sportif vb. imkânlar artırılabacaktır. S.1.4. Sınıf tekrarı nedenleri araştırılarak buna yönelik önleyici tedbirler geliştirilecektir. S.1.5. ÇYK kurslarına devamsızlık nedenleri araştırılarak devamsızlığı azaltacak çalışmalar yapılacaktır. S.1.6. Öğrencilerin örgün eğitimden ayrılma nedenleri araştırılıp okul kaynakları nedenlerin ortadan kaldırılmasına yönelik tedbirler alınacaktır. S.1.7. Özel eğitim ihtiyacı olan öğrencilerin uygun alanda eğitim alabilmeleri için rehberlik ve yönlendirme faaliyetleri yapılacaktır. S.1.8. Öğrencilerin okula, okul kültürüne ve eğitim alacakları alana uyumunu güçlendirmek için çalışmalar yürütülecektir.						
Maliyet Tahmini	50000						
Tespitler	- Ailelerin eğitime ilişkin farkındalık düzeyinin yeterince yüksek olmaması - Devamsızlığın önlenmesi ve öğrenme kayıplarının giderilmesi için etkili rehberlik yapılmaması - Destekleme ve Yetiştirme Kursları'nda devamsızlık oranının ve kapanan kurs sayısının fazla olması						
İhtiyaçlar	- Aile eğitimlerine devam edilmesi - Eğitimcinin paydaşları ile iş birliklerinin artırılması						

SOSYAL ETKİNLİKLER							
AMAÇ 2	Öğrencilerin kaliteli eğitime erişimleri fırsat eşitliği temelinde artırılarak bilişsel, duyuşsal ve fiziksel olarak çok yönlü gelişimleri sağlanacak ve temel hayat becerilerini edinmiş öğrenciler yetiştirilecektir.						
HEDEF 2.1	Öğrencilerin bilimsel, kültürel, sanatsal, sportif ve toplum hizmeti alanlarında ders dışı etkinliklere katılım oranını artırmak.						
PERFORMANS GÖSTERGESİ	Hedefe Etkisi	Mevcut	HEDEF				
		2023	2024	2025	2026	2027	2028
P.G. 2.1.1. Okulda bir eğitim ve öğretim yılında bilimsel, kültürel, sanatsal ve sportif alanlarda en az bir faaliyete katılan öğrenci sayısı	25	520	650	670	690	700	750
P.G. 2.1.2. Bir eğitim ve öğretim yılında en az iki sosyal sorumluluk ve toplum hizmeti çalışmalarına katılan öğrenci oranı (%)	25	380	410	420	450	490	550
P.G. 2.1.3. Okulun katılım sağladığı yerel, ulusal ve uluslararası proje yarışmalarına katılan öğrenci sayısı	25	350	490	510	530	560	650
P.G. 2.1.4. Bir eğitim ve öğretim yılında üniversitelerde yürütülen bilimsel, sosyal, kültürel, sanatsal ve sportif alanlardaki faaliyetlere katılan öğrenci oranı (%)	25	280	380	420	480	510	690
Koordinatör Birim	Bahtiyar ALTINOK						
İş birliği yapılacak birimler	İlçe MEB Branş Öğretmenleri, Rehber öğretmenleri, Okul aile birliği						
Riskler	Öğrenme kayıplarının telafi edilmesi amacıyla düzenlenen mekanizmaların yetersiz kalması						
Stratejiler	<p>S.2.1. Her bir öğrencinin bir kulüp faaliyetinde aktif olarak yer alması sağlanarak kulüp faaliyetlerinin etkinliği artırılacaktır.</p> <p>S.2.2. Öğrencilerin seviyelerine uygun olarak toplumsal sorunların çözümüne katkı sağlamak amacıyla afet ve acil durum, çevre, eğitim, spor, kültür ve turizm, sağlık ve sosyal hizmetler alanlarında sosyal sorumluluk ve toplum hizmet çalışmalarına katılımları artırılacaktır.</p> <p>S.2.3. Öğrencilerin yerel, ulusal ve uluslararası proje ve yarışmalara katılmaları teşvik edilecektir.</p> <p>S.2.4. Okulda eğitimi verilen meslek alanlarının öğretim programı kazanımlarına uygun olarak kurum dışı etkinliklere katılım teşvik edilecektir.</p> <p>S.2.5. Okulda oluşturulacak bilim kulübü aracılığıyla yerel düzeyde etkinliklerin düzenlenmesi sağlanacaktır.</p> <p>S.2.6. Sektörle iş birliği içerisinde yürütülen bilimsel, sosyal, kültürel, sanatsal ve sportif alanlardaki faaliyetler artırılacaktır.</p>						
Maliyet Tahmini	100.000						
Tespitler	Teknolojinin doğru ve amacına uygun kullanılması						

İhtiyaçlar	Öğrencilerin yerel, ulusal ve uluslararası proje ve yarışmalara katılmaları önemi ve farkındalıkları.
-------------------	---

EĞİTİM ÖĞRETİMDE KALİTE							
AMAÇ 3	Öğrencileri ilgi, yetenek ve akademik becerileri doğrultusunda üst öğrenime hazırlanması yenilikçi, girişimci, üretken medeniyet ve kalkınmaya destek veren, ekonomiye değer katan bireyler olarak yetiştirilmesi sağlanacaktır.						
HEDEF 3.1	Öğrenme kazanımlarını takip eden ve velileri de sürece dâhil eden bir yönetim anlayışı ile öğrencilerimizin akademik başarılarını artırmak.						
PERFORMANS GÖSTERGESİ	Hedefe Etkisi	Mevcut	HEDEF				
			2023	2024	2025	2026	2027
P.G.3.1.1. Ön Lisans (2 Yıllık) programlarına yerleşen öğrenci sayısı	10	20	25	28	35	39	42
P.G.3.1.2. Lisans (4 Yıllık) programlarına yerleşen öğrenci sayısı	15	64	85	100	120	130	140
P.G.3.1.3. Öğrencilerin yıl sonundaki derslerin başarı ortalaması	15	79	89	90	92	95	100
P.G.3.1.4. Öğrenci başına okunan ortalama kitap sayısı	10	12	15	20	22	25	28
P.G.3.1.5. Sınıf Tekrarı Yapan Öğrenci Sayısı	10	0	0	0	0	0	0
P.G.3.1.6. Devamsızlıktan Sınıf Tekrarı Yapan Öğrenci Sayısı	10	0	0	0	0	0	0
P.G.3.1.7. Başarısızlıktan Dolayı Sınıf Tekrarı Yapan Öğrenci Sayısı	10	0	0	0	0	0	0
P.G.3.1.8. Yüksek Öğretim Kurumları Sınavlarında (TYT)-AYT' de ilk 500-1000-5000-10000'de yer alan öğrenci sayısı	10	15	18	22	25	27	35
P.G.3.1.9. Yüksek Öğretim Kurumları Sınavlarında (TYT)-TYT' de ilk 500-1000-5000-10000'de yer alan öğrenci sayısı	10	18	21	25	27	30	41
Koordinatör Birim	Bahtiyar ALTINOK						
İş birliği yapılacak birimler	Branş Öğretmenleri, Rehber öğretmenleri, Okul aile birliği MEB						
Riskler	Öğrenme kayıplarının telafi edilmesi amacıyla düzenlenen mekanizmaların yetersiz kalması						
Stratejiler	S.3.1.1. Öğrencilerin genel derslerdeki kazanım eksiklikleri tespit edilerek desteklerine ve yetiştirme kurslarıyla akademik yeterliklerinin artırılması sağlanacaktır. S.3.1.2. Uzaktan eğitim videoları aracılığıyla öğrencilerin tamamlayıcı ve destekleyici eğitim almaları sağlanacaktır. S.3.1.3. C kuld düzenlenen münazara, panel vb. etkinlikler vasıtasıyla öğrencilerin dili kullanma ve kendilerini ifade etme becerileri geliştirilecektir. S.3.1.4. Öğrencilerin kitap okumasını teşvik etmek için etkinlikler düzenlenecektir.						

	S.3.5. Okul içinde makale, kompozisyon yazma, resim yapma vb. yarışmalar düzenlenecek ve öğrencilerin ödüllendirilmesi sağlanacaktır S.3.1.6. Derslerde proje tabanlı yöntem kullanılarak öğrencilerin analiz, sentez ve değerlendirme becerilerinin geliştirilmesi sağlanacaktır. S.3.1.7. Her bir Öğrencilerin yaş dönem özellikleri, bu dönemde karşılaşılabilecek sorunlar ve bu sorunlarla baş etme, öğrenci-veli.
Maliyet Tahmini	100.000
Tespitler	Öğrencilerin yaş dönem özellikleri, bu dönemde karşılaşılabilecek sorunlar ve bu sorunlarla baş etme durumlarında velilerin yetersizliği
İhtiyaçlar	Velilerin daha fazla okul aile işbirliği sağlamaları.

EĞİTİM ÖĞRETİMDE KALİTE							
AMAÇ 3	Öğrencilerin ilgi, istidat ve kabiliyetlerini geliştirerek gerekli bilgi, beceri, davranışlar ve birlikte iş görme alışkanlığı kazandırmak suretiyle hayata hazırlamak bir meslek sahibi olmalarını sağlamak.						
HEDEF 3.2	Öğrencilerin akademik ve yaşam becerilerinin geliştirilmesi için rehberlik faaliyetleri güçlendirilecektir.						
PERFORMANS GÖSTERGESİ	Hedefe Etkisi	Mevcut	HEDEF				
		2023	2024	2025	2026	2027	2028
P.G.3.2.1. Öğrenci görüşmeleri sayısı	25	450	510	621	680	710	750
P.G.3.2.2. Veli görüşmeleri sayısı	25	210	230	250	300	350	400
P.G.3.2.3. Öğretmen görüşmeleri sayısı	25	64	80	98	120	150	220
P.G.3.2.4. Düzenlenen kariyer günü sayısı	25	28	36	40	45	48	50
Koordinatör Birim	Bahtiyar ALTINOK						
İş birliği yapılacak birimler	Branş Öğretmenleri, Rehber öğretmenleri, Okul aile birliği						
Riskler	Öğrenme kayıplarının telafi edilmesi amacıyla düzenlenen mekanizmaların yetersiz kalması						
Stratejiler	S.3.2.1. Sınıf rehber öğretmen ve okul rehber öğretmen arasındaki çalışma iş birliği güçlendirilerek sağlıklı ruh yapısına sahip, kendisini keşfetmeyi öğrenmiş mutlu bireyler yetiştirmeyi sağlamak amacıyla etkinlikler/uygulamalar gerçekleştirilecektir. S.3.2.2. Rehberlik faaliyetlerinin önemi ile ilgili öğretmenlere yönelik farkındalık faaliyetleri geliştirilecektir. S.3.2.3. Öğrencilerin yaş dönem özellikleri, bu dönemde karşılaşılabilecek sorunlar ve bu sorunlarla baş etme, öğrenci-veli sağlıklı iletişim kurma yöntemleriyle ilgili velilere yönelik etkinlikler düzenlenerek velilerin eğitim süreçlerinde yer alması sağlanacaktır.						

	S.3.2.4. Mesleki ve teknik ortaöğretimden mezun ve alanlarında başarı sağlamış bireylerle birlikte kariyer günleri düzenlenerek öğrencilerin motivasyonlarının artırılması sağlanacaktır. S.3.2.5. Sektörle iş birliği içinde seminer düzenlenerek öğrencilerde girişimcilik konusunda farkındalıklarının artırılması sağlanacaktır.
Maliyet Tahmini	3000
Tespitler	Öğrencilerin yaş dönem özellikleri, bu dönemde karşılaşılabilecek sorunlar ve bu sorunlarla baş etme, öğrenci-veli
İhtiyaçlar	Teknolojinin doğru ve amacına uygun kullanılması

EĞİTİM ÖĞRETİMDE KALİTE							
AMAÇ 3	Öğrencileri ilgi, yetenek ve akademik becerileri doğrultusunda üst öğrenime hazırlanması yenilikçi, girişimci, üretken medeniyet ve kalkınmaya destek veren, ekonomiye değer katan bireyler olarak yetiştirilmesi sağlanacaktır.						
HEDEF 3.3	Öğrencilerin gereksinimleri odağında, uluslararası projelere katılım oranları ve hareketlilik düzeyi yükseltilerek beceri temelli yabancı dil öğrenme yeterlilikleri artırılabilecektir.						
PERFORMANS GÖSTERGESİ	Hedefe Etkisi	Mevcut	HEDEF				
		2023	2024	2025	2026	2027	2028
P.G.3.3.2. Öğrencilere yabancı dil bilmenin önemini ve gerekliliğini anlatan seminer sayısı	20	25	32	40	45	50	60
P.G.3.3.3. Yabancı dil dersi yılsonu puan ortalaması	20	88	91	95	98	100	100
P.G.3.3.4. Ulusal ve uluslararası hareketlilik programlarına/projelerine yapılan başvuru sayısı	20	450	550	590	630	700	810
P.G.3.3.5. Ulusal ve uluslararası hareketlilik programlarına katılan öğrenci sayısı	20	40	60	80	92	100	150
Koordinatör Birim	Bahtiyar ALTINOK						
İş birliği yapılacak birimler	Branş Öğretmenleri, Rehber öğretmenleri, Okul aile birliği, İlçe MEB						
Riskler	Öğrenme kayıplarının telafi edilmesi amacıyla düzenlenen mekanizmaların yetersiz kalması						
Stratejiler	S.3.3.1.Çğrencilerin yabancı dil öğrenme yeterliliklerini geliştirmeye yönelik kurslar açılacaktır.						

	<p>S.3.3.2. Öğrencilere yabancı dil bilmenin önemini ve gerekliliğini anlatan seminerler düzenlenecektir.</p> <p>S.3.3.3. Öğrencilerin yabancı dil eğitimine yönelik olarak düzenlenen konferanslara katılımları sağlanacaktır.</p> <p>S.3.3.4. Yabancı dil eğitimine yönelik dijital içerikler ve platformlardan haberdar olmaları sağlanacaktır.</p> <p>S.3.3.5. Yabancı dil eğitimini destekleyen uluslararası projelerin ve hareketliliklerin tanıtımını yaparak öğretmen ve öğrencinin motivasyonu sağlanacaktır.</p> <p>S.3.3.6. Duvar panoları, afişler, vb. uygulamalarla okulun fiziki alanlarında yabancı dilin yazılı olarak ön plana çıkartılması sağlanacaktır.</p> <p>S.3.3.7. Tüm Kademelerdeki öğrencilere pratik yapma imkânı sağlayan materyallerin bulunduğu yabancı dil sınıfı ya da atölyesi oluşturulacaktır.</p> <p>S.3.3.8. Yabancı dil etkinlikleri kapsamında öğrenci kulüpleri oluşturulacaktır.</p>
Maliyet Tahmini	100.000
Tespitler	Maddi yetersizlikler
İhtiyaçlar	Teknolojik donanım

KURUMSAL KAPASİTE							
AMAÇ	Okulların kurumsal kapasite ve yeterlilikleri verimli ve sürdürülebilir bir şekilde geliştirilecektir.						
HEDEF 4.1	Okul yöneticilerinin ve öğretmenlerin mesleki gelişimleri ve motivasyonları güçlendirilecektir.						
PERFORMANS GÖSTERGESİ	Hedefe Etkisi	Mevcut	HEDEF				
		2023	2024	2025	2026	2027	2028
P.G 4.1.1 Hizmet içi eğitim alan yönetici ve öğretmen sayısı/oranı (%)	50	100	100	100	100	100	100
P.G 4.1.2 Uzaktan hizmet içi eğitime katılan öğretmen sayısı/oranı (%)	50	100	100	100	100	100	100
Koordinatör Birim	Bahtiyar ALTINOK						
İş birliği yapılacak birimler	Branş Öğretmenleri, Rehber öğretmenleri, Okul aile birliği MEB						
Riskler	Öğrenme kayıplarının telafi edilmesi amacıyla düzenlenen mekanizmaların yetersiz kalması						
Stratejiler	S.4.1.1. Okul yöneticilerinin ve öğretmenlerin mesleki gelişim ihtiyaçları tespit edilerek, bu ihtiyaçları gidermeye yönelik bir mesleki gelişim planı hazırlanacaktır.						

	S.4.1.2. Okul yöneticilerinin ve öğretmenlerin uzaktan hizmet içi eğitimlere katılmaları teşvik edilecektir.
	S.4.1.3. Okul personelinin motivasyon, iş doyumu ve kurumsal bağlılık düzeylerini artıracak çalışmalar yapılacaktır
Maliyet Tahmini	50.000
Tespitler	Öğrenme kayıplarının telafi edilmesi amacıyla düzenlenen mekanizmaların yetersiz kalması
İhtiyaçlar	Teknolojik donanım

KURUMSAL KAPASİTE							
AMAÇ 4	Okulun amaçlarına ulaşmasını sağlayacak kurumsal imkân ve yetkinlikler verimli ve sürdürülebilir bir şekilde geliştirilecektir.						
HEDEF 4.2	Eğitim ve öğretimin bilişsel, duyuşsal ve davranışsal açıdan sağlıklı ve güvenli bir ortamda gerçekleştirilmesi için okul sağlığı ve güvenliği geliştirilecektir.						
PERFORMANS GÖSTERGESİ	Hedefe Etkisi	Mevcut	HEDEF				
		2023	2024	2025	2026	2027	2028
P.G.4.2.1. Bağımlılıkla mücadele ve akran zorbalığı ile ilgili konularda eğitim alan öğrenci sayısı	20	350	420	480	500	700	800
P.G.4.2.2. Akran zorbalığı ve siber zorbalıkla ilgili konularda eğitim alan öğrenci ve öğretmen sayısı	15	750	850	850	850	850	850
P.G.4.2.3. Sağlıklı beslenme ve obezite ile ilgili konularda eğitim alan öğrenci sayısı	15	350	420	480	500	700	800
P.G.4.2.4. Hijyen, gıda güvenliği ve bu aşıcı hastalıklar ile ilgili konularda eğitim alan öğrenci sayısı	15	350	420	480	500	700	800
P.G.4.2.5. Sivil savunma eğitimi alan öğrenci sayısı	15	350	420	480	500	700	800
P.G.4.2.6. Afet ve acil durum tatbikat sayısı	20	20	21	25	28	31	36
Koordinatör Birim	BAahtiyar ALTINOK						
İş birliği yapılacak birimler	Branş Öğretmenleri, Rehber öğretmenleri, Okul aile birliği						
Riskler	Öğrenme kayıplarının telafi edilmesi amacıyla düzenlenen mekanizmaların yetersiz kalması						
Stratejiler	S.4.2.1. Atölye ve laboratuvarlarda iş kazası yaşanmaması için bilgilendirme faaliyetleri yapılacak ve eğitim ortamları iş güvenliği ve sağlığına uygun hâle getirilecektir.						

	<p>S.4.2.2. Öğrenci, öğretmen ve velilerde farkındalık oluşturmak için bağımlılıkla mücadele, akran zorbalığı, siber zorbalık, sağlıklı beslenme ve obezite, hijyen, bulaşıcı hastalıklar ve gıda güvenliği gibi konularda alan uzmanları ile iş birliğinde eğitimler düzenlenecektir.</p> <p>S.4.2.3. Okulda yaşanan disiplin olaylarının nedeni rehber öğretmen koordinasyonunda sınıf rehber öğretmeni ve öğrencilerin diğer öğretmenleriyle iş birliğinde tespit edilerek bu konuda çalışmalar yapılarak öğrencilerin ve velilerin farkındalıkları artırılacaktır.</p> <p>S.4.2.4. Başarılı ve örnek davranış sergileyen öğrencilerin onur belgesiyle ödüllendirilmesi ve bu öğrencilerin diğer öğrencilere örnek olması sağlanacaktır.</p> <p>S.4.2.5. Doğa, insan ve teknoloji kaynaklı (deprem, sel, heyelan, yangın, çığ ve salgın hastalıklar vd.) afetlere karşı gerekli tedbirlerin alınması için çalışmalar yapılacaktır.</p> <p>S.4.2.6. Doğa, insan ve teknoloji kaynaklı (deprem, sel, heyelan, yangın, çığ ve salgın hastalıklar vd.) konularında alan uzmanları ile iş birliğinde öğretmen, öğrenci ve velilere farkındalık eğitimleri verilecektir.</p> <p>S.4.2.7. Sivil savunma alanında kulüp faaliyetleri kapsamında etkinlikler düzenlenecektir.</p> <p>S.4.2.8. Okulun afet ve acil durum eylem planının güncel tutulması sağlanacaktır.</p> <p>S.4.2.9. Afet ve acil durum tatbikatları düzenlenecektir.</p>
Maliyet Tahmini	100.000
Tespitler	Afet ve acil durum konusunda yeterli bilince sahip olunmaması
İhtiyaçlar	Toplumsal duyarlılık

Genel Bütçe	130.000	160.000	190000	210000	250000	300000	1240000
Kaymakamlıklar ve Belediyelerin Katkısı	0	0		0	0	0	0
Diğer (Okul Aile Birlikleri)	30000	40000		52000	67000	80000	269000
TOPLAM	160000	200000		262000	317000	380000	1509000

2024-2028 Stratejik Planı Faaliyet/Proje Maliyetlendirme Tablosu

	2024	2025	2026	2027	2028	Toplam Maliyet
erasmus1	30000	40000	50000	60000	70000	270.000
e-twinig	20000	30000	40000	50000	60000	200.000
tübitak	25000	35000	40000	45000	55000	255.000
Sosyal sorumluluk	15000	20000	25000	30000	35000	125.000
Genel Yönetim Giderleri	16000	20000	25000	30000	40000	131.000
TOPLAM	106000	135000	180000	215000	260000	1.112.000

Bölüm 5

İzleme ve Değerlendirme

Okulumuz Stratejik Planı izleme ve değerlendirme çalışmalarında 5 yıllık Stratejik Planın izlenmesi ve 1 yıllık gelişim planının izlenmesi olarak ikili bir ayrıma gidilecektir.

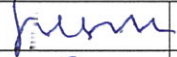
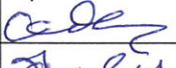
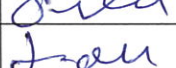
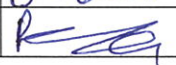

Stratejik planın izlenmesinde 6 aylık dönemlerde izleme yapılacak denetim birimleri, il millî eğitim müdürlüğü ve Bakanlık denetim ve kontrollerine hazır halde tutulacaktır.


Yıllık planın uygulanmasında yürütme ekipleri ve eylem sorumlularıyla aylık ilerleme toplantıları yapılacaktır. Toplantıda bir önceki ayda yapılanlar ve bir sonraki ayda yapılacaklar görüşülüp karara bağlanacaktır.

2024-2028 yıllara göre faaliyet rapor arı (Haziran-Temmuz) hazırlanarak İlçe Milli Eğitim Müdürlüğü Strateji Geliştirme Hizmetleri Şube Müdürlüğüne gönderilmek üzere hazır tutulacaktır.

İMZA SİRKÜSÜ

SIRA NO	ADI SOYADI	İMZA	SIRA NO	ADI SOYADI	İMZA
1	Ömer GILIÇ		34	A.Gökçen ÖZDEMİR	
2	Bahtiyar ALTINOK		35	Şimel BALAK	
3	Büşra ÇINAR		36	Eylem ÖZGÜN	
4	Fatma AKGÜL		37	Sibel BAYDEMİR	
5	Munise KORKMAZ		38	Eda EVİN	
6	Dilek DOĞUTAN		39	Taşkın TEMEL	
7	Celal DAMAR		40	Mehmet OĞUZ	
8	Ersin TURNA		41	Atila KOÇ	
9	Hakan DÜLEK		42	Bahadır GÖKÜŞ	
10	Cihan KANTAR		43	Hasan İŞÇİMEN	
11	H.Ertuğrul ÇETE		44	Halil Levent FINDIK	
12	Günnur YÜKSEL		45	Yeşim YÜKSEL	
13	Nuri ÖZALP		46	Sedat SÖYLEMEZ	
14	Osman SAYGILI		47	Eylem ÇAKMAK GEDİK	
15	Özgür KILIÇ		48	Canan Birsen DİCLELİ	
16	Halil ÇOT		49	Nurdan GÜZELGÜN	
17	Özgen COŞKUNFIRAT		50	Bora ÖZDEMİR	
18	Rahime ARSLAN		51	Altan DURAMAZ	
19	Gazi BAYDEMİR		52	Çiğdem Kınık GÜRBÜZ	
20	Hüseyin ÇAĞLAR		53	Mehmet ÖNGEL	
21	Ayşe Kıyak ÖZBİLGİN		54	Nebahat SEZER	
22	Emel Gündüz AKINCI		55	Semra YURTALAN	
23	Ömer KARAKURT		56	Figen ERCİYAS	
24	Sinan BAYSAL		57	Davut CAN	
25	Songül DOĞAN		58	Özlem DEMİRALEV	
26	Nazan ALKANALKA UÇAR		59	Hilal SARKIN	
27	Şerife KANDİL		60	Murat GÜLTEKİN	
28	Pervin KALPAKÇI				

29	Sedal SUATOĞLU				
30	Güneş Işık TOPTAŞ				
31	Özgür GÖKKAYA				
32	Levent AKÇOR				
33	Arzu TAŞ				


Bahtiyar ALTINOK

Mdr.Yrd


Büşra ÇINAR

Mdr.Yrd


Okul Müdürü
Ömer GILIÇ


Şube Müdürü
İmza
Mühür